



INFORMA

Nº248



COOPERADOS FUERON RECONOCIDOS EN TRADICIONAL PREMIACIÓN ANUAL

- PROGRAMA "COLUN JUNTO A TI" COLABORA CON LA COMUNIDAD EN MEDIO DE CRISIS
- COLUN LIDERA RANKING DE MARCAS CIUDADANAS
- ENTREVISTA A COOPERADO MARIO LÓPEZ CARMONA



EDITORIAL

COLUN INFORMA
Nº 248 AGOSTO 2020

Esmeralda 641, Fono 64 2473100, La Unión.
E-mail: comunicaciones@colun.cl

Responsable Legal:
Lionel Mancilla Lausic

Equipo Responsable:
Mónica Vargas Quezada
Dieter Uslar Schmidt
Dennis Fuica Patiño

Diseño:
Gonzalo Muñoz Ceballos

Impresión:
Doctor Marketing

En conmemoración del Día Internacional de las Cooperativas

CON GRAN ÉXITO SE REALIZÓ WEBINAR “COOPERATIVAS DE CHILE: LA COLABORACIÓN DEL FUTURO”

En el marco del Día Internacional de las Cooperativas que este año se conmemoró el sábado 4 de julio, se realizó un interesante seminario web sobre el sector cooperativo y el futuro, actividad organizada por la Asociación Nacional de Cooperativas de Chile y desarrollado el viernes 3 de julio.

La actividad que fue transmitida en vivo a través de Facebook y YouTube, contó con la participación del Ministro de Economía, Fomento y Turismo, Lucas Palacios; del Ministro de Agricultura, Antonio Walker, quien entregó un saludo; de la presidenta de la Asociación Nacional de Cooperativas de Chile, Siria Jeldes y del jefe de la División de Asociatividad del Ministerio de Economía, Fomento y Turismo, Eduardo Gárate.

En su intervención, Lucas Palacios, Ministro de Economía, Fomento y Turismo, fue enfático en señalar la importancia que tienen las cooperativas por su modelo de colaboración, lo cual considera es una condición necesaria para enfrentar la crisis que se vive hoy en el mundo. **“Me enorgullezco de ser ministro de Economía y estar a cargo de las cooperativas porque desde las cooperativas construiremos Chile y reactivaremos la economía cuando se den las condiciones sanitarias”**, afirmó.

Por su parte, Siria Jeldes, presidenta de la Asociación Nacional de Cooperativas de Chile, indicó que **“las cooperativas estamos haciendo todo lo posible para proteger el empleo de nuestros colaboradores, apoyar a nuestros socios y estar a la altura de las circunstancias, porque el país nos necesita y porque creemos firmemente que nuestro aporte también puede ser de gran ayuda para lo que estamos viviendo hoy”**.

Para finalizar el seminario, Eduardo Gárate, jefe de la División de Asociatividad del Ministerio de Economía, Fomento y Turismo, se refirió a las actividades que están realizando para apoyar la forma-

ción y sustentabilidad de las cooperativas, resaltando también los esfuerzos que han hecho por implementar herramientas tecnológicas y digitales para apoyar los procesos de formación y capacitación de las cooperativas.



DÍA INTERNACIONAL DE LAS COOPERATIVAS



Para conmemorar este día, les invitamos a participar de un interesante webinar sobre el sector cooperativo y el futuro.

Cooperativas de Chile: la colaboración del futuro

 **Viernes 03 de julio
11:00 hrs.**



COLUN REALIZA APORTES PARA ENFRENTAR CRISIS POR COVID 19

El programa “COLUN junto a ti”, que nació como parte de las acciones de nuestra Cooperativa para dar respuesta a las necesidades surgidas producto de la pandemia, ha logrado en estos meses entregar ayuda a miles de personas en todo el país.

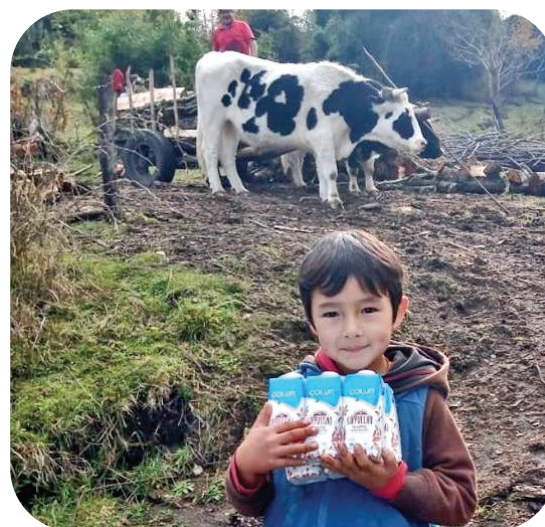
Desde el inicio de la crisis, se ha priorizado el rol social que tiene COLUN, procurando ser de utilidad en momentos difíciles para la ciudadanía. De esta forma, se ha entregado especial atención a los públicos esenciales, como son los hospitales y centros de salud; y a los públicos vulnerables, entre los que se encuentran las familias, en especial, los niños y adultos mayores.

Es así como se ha colaborado con productos lácteos para el personal de hospitales y centros de salud de la región de Los Ríos y también para los funcionarios de salud de distintos hospitales del país, desde el norte hasta el sur de Chile, llegando a más de 20 mil trabajadores de la salud.

Durante estos meses, se ha colaborado activamente con Hospitales, Centros de Salud, Organizaciones Sociales, Fundaciones, Hogares de Ancianos, Comedores Abiertos, Bomberos, Colegios, Escuelas Rurales, Liceos, entre otros.

De marzo a la fecha, el programa “COLUN junto a ti”, ha entregado ayuda a más de 56.000 personas.

Colaboración en SECTORES RURALES



Colaboración a HOSPITALES Y CENTROS DE SALUD



Colaboración a COMEDORES SOLIDARIOS



MEDIDAS DE PREVENCIÓN
CORONAVIRUS
COVID-19

CÓMO LIMPIAR LA MASCARILLA REUTILIZABLE



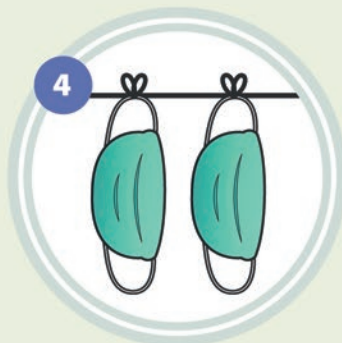
1
QUITARSE LA MÁSCARILLA
SIN TOCARSE LA CARA



2
COLOCAR LA MÁSCARILLA EN UNA
BOLSA DE PLÁSTICO PARA SU
TRASLADO AL LAVADERO



3
LAVAR CON DETERGENTE
Y AGUA TIBIA



4
SECAR LA MÁSCARILLA
OJALÁ BAJO LA LUZ DEL SOL
(SI EL TIEMPO LO PERMITE)



5
PLANCHAR CUIDADOSAMENTE
LA MÁSCARILLA
(SI LA TELA LO PERMITE)



6
GUARDAR LA MÁSCARILLA EN UNA
BOLSA DE PLÁSTICO LIMPIA

**NO OLVIDE QUE SU VIDA ES LO MÁS IMPORTANTE
¡DE USTED DEPENDE CUIDARSE!**



¿CÓMO FORTALECER EL SISTEMA INMUNOLÓGICO?



Fuente: www.alemanavaldivia.cl



Juan Carlos Zwanzger L.
Presidente de COLUN

Sres. Socios,

Todos quienes estamos en el mundo agrícola, sabemos que éste es un rubro que convive permanentemente con la incertidumbre, ya sea por factores como el clima, la naturaleza, u otros.

Estos vaivenes han hecho que nuestro temple a la adversidad sea mucho mayor y más aún al ser parte de esta Cooperativa, pues tenemos la certeza de que cuando el camino se pone difícil, no estamos solos, sino aunando esfuerzos para sostener esta actividad de naturaleza continua.

En estos tiempos complejos, en los que experimentamos una pandemia, cada uno ha debido entregar sus mayores esfuerzos, para así mantener nuestra producción de leche, lo que nos hace sentir orgullosos y con fuerza para continuar aportando en esta situación de crisis.

Ahora más que nunca, un concepto que tan bien conocemos en COLUN, como es la unidad, será fundamental para salir adelante y seguir colaborando unos con otros, tal como junto a nuestra Cooperativa, lo hemos hecho desde sus inicios.

PREMIACIÓN COLUN INCENTIVA LA EXCELENCIA EN LA PRODUCCIÓN LECHERA

Nuestra Cooperativa desarrolla cada año su tradicional concurso para Cooperados, que tiene por objetivo incentivarlos a participar en diversas categorías que abarcan tanto calidad y composición de leche, como de calidad de forrajes conservados. Ambos aspectos resultan de gran impacto en la eficiencia, productividad y resultados económicos de la actividad lechera predial.

En el último año, se decidió incentivar también la gestión predial, a través de un premio que pondera varios aspectos del ámbito productivo.

El detalle de las distintas categorías que se premian, es el siguiente:

• **Premio Calidad higiénica de la leche:**

Esta categoría es muy relevante, ya que tiene relación directa con la calidad de la principal materia prima para la elaboración de productos lácteos. Premio otorgado a los predios que obtienen las tres mejores calidades de leche del año 2019, las cuales deben cumplir con parámetros de calidades < 20.00 UFC y < de 250.000 RCS año.

• **Premio Sólidos lácteos (porcentaje de sólidos totales; grasa y proteína)**

Este premio se otorga a los predios que en 36 meses han promediado sólidos totales (grasa y proteína) de 8 o más de 8 por ciento, entregándose sólo una vez por cooperado.

• **Premio Mayor aumento porcentual de sólidos**

Esta categoría busca premiar a los predios que han obtenido el mayor incremento en sólidos en comparación con el año anterior.

• **Concurso Ensilaje de Ballica**

Este concurso se basa en analizar parámetros nutricionales relevantes de los ensilajes de ballica, confeccionados en la forma de parva o bolo. Los parámetros más importantes a la hora de confeccionar ensilaje de ballica son:

- Materia Seca; evalúa que el pre marchitamiento del pasto se efectúe antes del proceso de tapado o embolsado;
- Proteína; que en definitiva es el nutriente más importante al confeccionar silo de pradera.
- Digestibilidad de la fibra (FDN); las vacas necesitan que el ensilaje tenga un bajo tenor de fibra y la mayor parte de ella sea digestible o sea aprovechable por el animal.
- Además, se incluyen pH, nitrógeno amoniacal y cenizas que entregan información del proceso de fermentación y/o la contaminación por tierra durante el proceso de conservación.

• **Concurso Ensilaje de Maíz**

Este concurso se basa en analizar parámetros nutricionales relevantes a la hora de



evaluar los ensilajes de maíz. Estos parámetros nutricionales van desde la elección de los híbridos hasta el momento y proceso de cosecha, por ende, considera para el concurso:

- Materia Seca; que es fundamental al tomar la decisión de cosecha.
- Contenido de almidón; que es la forma de aporte de energía que proviene del grano de maíz que representa aproximadamente el 50% de la planta entera, siendo entonces el nutriente más importante al confeccionar este tipo de ensilaje.
- Digestibilidad de la fibra (FDN)
- Además, se incluyen el pH, nitrógeno amoniacal y cenizas.

• Concurso Pradera + Suelo

En este nuevo concurso se evalúan los aportes de una pradera permanente ideal, al momento de entrar a pastorear con las vacas lecheras, en estado de 2,5 hojas; junto al aporte nutricional entregado por el suelo con adecuado manejo y balanceada fertilidad, que permita una buena nutrición de la planta y del animal. La ponderación de ambos, pradera (60%) y suelo (40%), considera las siguientes evaluaciones; en PRADERA:

- Materia Seca, relevante para lograr que las vacas en sus bocados cosechen una alta proporción de materia seca como consumo diario.
- Contenido de proteína; que se encuentre en el rango apropiado para el animal.
- Nivel de azúcar; es parte de la energía que entrega el forraje al animal y que debe estar en la cantidad correcta.
- Aportes de macro minerales como lo son calcio, fósforo, magnesio, potasio, sodio y azufre que son necesarios durante la lactancia de las vacas.

Y en SUELO:

- Su pH y saturación de aluminio, que tienen una correlación alta con la disponibilidad de nutrientes del suelo para ser utilizados por las plantas para su desarrollo, crecimiento y persistencia.
- Su nivel de minerales como calcio, fósforo, magnesio, potasio, sodio y azufre para evaluar como aporte hacia la planta y el animal.

• Concurso Gestión

Este concurso se realizó con el fin de incentivar la gestión COLUN, que permite evaluar la gestión respecto al universo y visualizar

las brechas o diferencias que posee respecto a predios similares.

Los 5 parámetros o indicadores considerados son los siguientes:

- Utilidad por hectárea; que es el fin último de cualquier negocio agrícola.
- Kilos de sólidos por hectárea; como indicador de eficiencia en productividad.
- Litros de leche por hectárea; como indicador de productividad.
- Costo por litro de leche; evaluado no monetariamente, sino cómo % del precio que recibe el productor.
- Porcentaje de variación de costos respecto del año anterior, considerando que el productor debe estar gestionando sus costos y controlando los ítems que estén con gastos excesivos.

• Premio Mejor de los Mejores

Categoría que busca reconocer el predio con mejor desempeño de los ganadores que han sido premiados en las distintas categorías desde el año 2009 a la fecha. Participando solamente los ganadores de las categorías "Calidad higiénica de la leche", "Sólidos lácteos" y "Mayor aumento porcentual de sólidos".

COOPERADOS FUERON RECONOCIDOS EN PREMIACIÓN ANUAL

Cada año, se incentiva a los Cooperados a participar en el tradicional concurso anual, cuyas diversas categorías resultan de gran impacto en la eficiencia, productividad y resultados económicos de la actividad lechera predial. Los premios fueron entregados durante julio, directamente en los predios de cada uno de los ganadores.

Calidad de la Leche

Premio Calidad Higiénica



PRIMER LUGAR
JUAN ORTIZ CASTILLO



SEGUNDO LUGAR
ABELINO PINUER MONTESINOS



TERCER LUGAR
SOC. AGRÍC. Y GANAD. LOS PELLINES LTDA.

Premio Sólidos Totales



PRIMER LUGAR
SUC. RICARDO WEBER KUNSTMANN



SEGUNDO LUGAR
JORGE MOMBERG BORQUEZ



TERCER LUGAR
AGRÍCOLA BUENA ESPERANZA LTDA.



Premio Aumento Porcentual de Sólidos

PRIMER LUGAR
AGRÍCOLA LOS MAITENES SPA

Ensilajes

Premio Ensilaje Parva



PRIMER LUGAR
PATRICIA PRÜSSING HOLCK

Premio Ensilaje Bolo



PRIMER LUGAR
CRISTIAN MAC-NAMARA BÜHLER

Premio Ensilaje Maíz



PRIMER LUGAR
AGR. Y GAN. EL PILAR LTDA.



SEGUNDO LUGAR
AGR. PAMPA REDONDA LTDA.



SEGUNDO LUGAR
NOELIA PINUER VERA



SEGUNDO LUGAR
RUBEN DELGADO MARTINEZ

Suelo y pradera



PRIMER LUGAR
SOC. AGR. Y GAN. PUFAYO LTDA.

Gestión Predial



PRIMER LUGAR
CARLOS ALVAREZ-SANTULLANO BUSCH

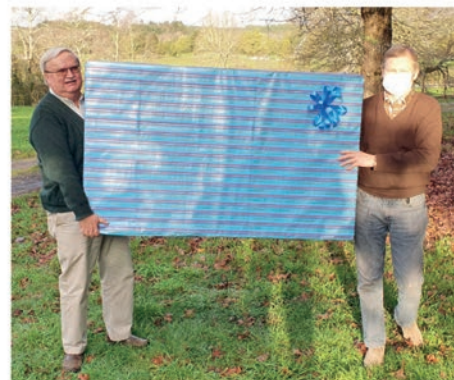


SEGUNDO LUGAR
BERTA GIL MITJANS



SEGUNDO LUGAR
AGRÍCOLA PUQUITRAN S.A.

Premio Mejor de Mejores



PRIMER LUGAR
SOC. AGRÍCOLA LAS LOMAS LTDA.

Mario López Carmona, Cooperado COLUN

“ME LLENA DE ORGULLO VER CÓMO COLUN SE HA IDO TRANSFORMANDO EN LA EMPRESA LECHERA MÁS GRANDE DEL PAÍS”

Por Dennis Fuica Patiño, COLUN.

La historia de Mario López Carmona ha estado desde siempre unida al trabajo en el campo. Es parte de un legado familiar que comenzó con su bisabuelo y que, desde entonces, cada generación, se ha encargado de preservar.

“Todo comienza con mi bisabuelo Juan de Dios López Bastidas, en la época de 1800. Era dueño de esas tierras (en el sector de Mashue). Mi padre decía que era un hombre importante para su época, ya que había logrado buena educación y algunos bienes”, afirmó.

“Él tuvo 5 hijos, uno de ellos era mi abuelo Amado López, que heredó y compró parte del fundo original para trabajarlo durante toda su vida. Él a su vez, tuvo 4 hijos, siendo mi padre el que permaneció y compró gran parte del fundo original”.

Comenta que su padre fue el primer productor de leche en el sector de Mashue en los años '70. En ese tiempo, el trabajo era distinto, “se sacaba leche a mano y era sólo en la temporada primavera-verano, porque en otoño-invierno no existía camino lastrado para que el camión pudiera ir a buscar la leche al predio”.

Reconoce que creció y se educó con mucho sacrificio al estar lejos en la ciudad, por lo que cuando regresaba, lo hacía con mucha alegría. Uno de sus grandes objetivos, lo cumplió en 1987, al titularse de Médico Veterinario, lo que fue un incentivo paterno desde muy pequeño.



Felipe Mario López Gutiérrez y Mario López Carmona.

De inmediato, comenzó a ejercer su profesión en Río Bueno y en 1990 compró sus primeras hectáreas en la zona y armó su lechería. Algunos años después, ingresa como socio a COLUN, lo que, según sus palabras, “resultó ser una excelente decisión”. En el año 2000 fallece su padre, por lo que comenzó a ayudar a su madre en la administración del campo Mashue. Luego de cinco años, la sucesión decide arrendarle el campo y en 2014 toma la decisión de adquirirlo en su totalidad e instala de inmediato, una segunda lechería que en estos momentos están formando.

Destaca que el campo es una fuente inagotable de trabajo, además de ser muy gene-

roso en todo sentido, “si yo invierto, tengo recompensas tanto económicas como emocionales, cosa que he tratado de transmitir a mis hijos”.

Y justamente es con uno de sus hijos, con quien trabaja actualmente, continuando así la tradición familiar. “Mi hijo menor está terminando una carrera relacionada con el agro, y también ve la actividad lechera como una excelente fuente laboral. Es por eso que le he propuesto que trabajemos en sociedad, ya que nos complementamos y ayudamos mutuamente. Tenemos, además, a la cooperativa como un excelente aliado, ya que nos soluciona unos de los puntos claves en cualquier actividad económica, como es



la venta y/o compra de nuestra producción en las mejores condiciones y haciéndonos participar del negocio, dándonos así las mejores ventajas comparativas”.

Al consultarle qué significa para él formar parte de esta cooperativa, es claro en señalar que ha sido un pilar fundamental de desarrollo, ya que le ha permitido crecer económicamente y además participar en la

toma de decisiones, gracias a su rol como delegado de la asamblea de La Unión, a la cual pertenece.

Para Mario López, trabajar en producción de leche junto a COLUN ha sido muy motivante. “Además de crecer personalmente en estos 27 años de cooperado, he visto como COLUN se ha ido transformando en la empresa lechera más grande del país, lo

que me llena de orgullo, porque sé que es el fruto de miles de personas que trabajan en equipo”.

Asegura que lo que más le gusta del modelo cooperativo, es que “cada cooperado puede influir con su voto en la toma de decisiones (un socio un voto), independientemente de la cantidad de acciones que posea”. Otro aspecto que destaca, es que cada cooperado tiene acceso al mismo precio de su producto, “también independiente del tamaño de su explotación, ya que este precio está sólo influenciado por los parámetros de calidad higiénica, calidad sanitaria y calidad composicional de la leche”.

Con respecto a los desafíos para el futuro, asegura que el primero es seguir invirtiendo para mejorar y aumentar la producción de leche, para esto “pensamos en habilitar más suelos, para incorporarlos al uso lechero y además implementar el riego como una herramienta que nos hará aumentar nuestra capacidad talajera, todo esto en forma armónica y progresiva”.



COLUN LIDERA RANKING DE MARCAS CIUDADANAS

“Estos reconocimientos son gracias a todos quienes forman parte de COLUN y que, con su labor, colaboración y dedicación, contribuyen a estos logros”,
Lionel Mancilla, Gerente General de COLUN.

El rol social de las marcas se hace más evidente que nunca, así lo reveló el último estudio “Marcas Ciudadanas 2020” elaborado por Cadem, difundido el pasado 28 de junio y en el COLUN ocupa la primera posición.

Marca Ciudadana, son aquellas que tienen un impacto relevante en la sociedad y en la calidad de vida de las personas. Son marcas que tienen un propósito y que han puesto en el corazón de su negocio la relación con la comunidad, buscando de forma coherente y permanente hacer un aporte significativo, haciendo tangible el papel que juegan en la sociedad.

Al respecto, **Lionel Mancilla Lausic, Gerente General de COLUN** aseguró que “Nos llena de orgullo que nuestro actuar consecuente y transparente, sea valorado y apreciado por la ciudadanía, quienes nos han reconocido con diversas distinciones. Estamos seguros, que este es el camino por el que debemos continuar”.

Indicó además que “estos reconocimientos son gracias a todos quienes forman parte de COLUN y que, con su labor, colaboración y dedicación, contribuyen a estos logros”.

Esta encuesta fue realizada en mayo vía

email a consumidores, con edades entre 18 y 70 años, en la cual se consultaron tres atributos principales a evaluar: presencia positiva, relevancia, aporte. Estos antecedentes permitieron establecer el ranking de marcas que logran emocionar a las per-

sonas y destacan del resto. Desde su propósito logran hacerse visibles; son marcas que se emocionan por el cambio social, por las nuevas ideas y retos. Generan confianza y ayudan a que el mundo sea un mejor lugar para vivir.

Ranking Marcas Ciudadanas 2020

Ranking 2020	Ranking 2019	Ranking 2020	Ranking 2019
1	3	COLUN	3
2	1	WhatsApp	1
3	2	Google	2
4	4	NETFLIX	4
5	158	METRO DE SANTIAGO	158
6	6	FARMACIAS DEL DR. SIMI	6
7	15	Coca-Cola	15
8	8	facebook	8
9	19	NEGOS	19
10	33	Soprole	33
11	24	BancoEstado	24
12	7	lider	7
13	9	Indecap	9
14	5	Red compra	5
15	108	Microsoft	108
16	29	Confort	29
17	22	entel	22
18	61	COPEC	61
19	37	Cancel	37
20	70	CCU	70
21	18	SODIMAC	18
22	78	Walis	78
23	36	SAMSUNG	36
24	13	fatabella	13
25	23	WOM	23
26	28	PedidosYa	28
27	35	LUCCHETTI	35
28	63	Banco de Chile	63

RECONOCEN A COLUN CON PREMIO IMAGEN DE CHILE 2020

Nuestra Cooperativa fue recientemente distinguida con el premio Imagen de Chile, de parte de Marca Chile, por su aporte a la imagen de nuestro país. Se trata de un reconocimiento que nació en 2017, con el fin de destacar a una empresa chilena del Programa de Uso de Marca, por su activa promoción de la marca país y posicionamiento de Chile en torno al origen de productos nacionales.

La votación se llevó a cabo por el directorio de Imagen de Chile, sus stakeholders principales: ProChile, InvestChile, Subsecretaría de Turismo, Sernatur, Endeavor, FiiS, Socialab y público general a través de sus redes sociales.

La selección se realizó según los siguientes criterios: Vinculación al valor del origen y el uso de la marca país; Emprendimiento: innovación, conexión con el resto del mundo; Calidad de vida: amigable para la familia y/o la comunidad y Ciudadanía: Medio ambiente, equidad de género y progreso.





PRODUCTORES LECHEROS DE COLUN OBTIENEN CERTIFICACIÓN INTERNACIONAL EN BIENESTAR ANIMAL

Para COLUN, ha sido prioridad el incorporar el bienestar animal como pilar de desarrollo en las lecherías de sus Cooperados. Es por esta razón que, durante 2019 nuestra Cooperativa se contactó con Certified Humane, filial latinoamericana de Humane Farm Animal Care (HFAC), empresa de certificación en Bienestar Animal más importante en América Latina y una de los más importantes a nivel mundial, para realizar trabajos en conjunto. De esta forma, COLUN creó un Sistema de Control Interno (SCI), conformado por un equipo de especialistas en bienestar animal, que fue auditado y validado por parte de Certified Humane. El objetivo de este sistema, es determinar la viabilidad de ingreso de un predio al programa de certificación. Además

de, en conjunto con el productor, diseñar y ayudar a dar cumplimiento al plan de trabajo anual que es propio para cada lechería.

Este plan de trabajo se actualiza constantemente y está enfocado en cumplir con los requerimientos de la norma de la certificación, la cual incluye estándares en relación a: alimentación, ambiente, salud del rebaño y condiciones en las que los animales deben ser manejados y transportados. Paralelamente, los predios certificados reciben una asesoría continua en materias de bienestar animal por parte del SCI.

TRABAJO JUNTO A SOCIOS

La Cooperativa comenzó a trabajar con los socios interesados en obtener el sello de calidad en la materia, para lo cual se realizó un

diagnóstico y un plan de trabajo para cada campo. Es así como a fines de 2019, estos predios fueron auditados por Certified Humane, obteniendo el certificado de conformidad en enero de 2020.

A la fecha contamos con 27 lecherías certificadas bajo el sello Certified Humane, las que entregan el 12% de la leche recepcionada por COLUN.

El proceso de adaptación de nuestra Cooperativa al programa Certified Humane de bienestar animal, se realizará por etapas, por lo que ya se cuenta con el primer grupo de productores certificados. Durante el 2020 se trabajará y capacitará en los programas internos de estos 27 productores, así como también con nuevas lecherías que vayan cumpliendo con los requisitos impuestos por la HFAC.

REALIZAN CONVENIO DE ACUERDO PARA LA PRODUCCIÓN LIMPIA INDUSTRIA LÁCTEA SUSTENTABLE

El lunes 03 de agosto se realizó la firma del convenio de "Acuerdo Producción Limpia Industria Láctea Sustentable", impulsado por la Agencia de Sustentabilidad y Cambio Climático (ASCC) y el Consorcio Lechero. El convenio se concretó a través de una ceremonia virtual, en la cual participaron los ministros de Economía, Lucas Palacios, y de Agricultura, Antonio Walker y en la que los representantes de cada empresa firmante,

se adhirieron a este acuerdo, entre ellas, COLUN. Enmarcado dentro de la Agenda de Desarrollo Sustentable del Sector Lácteo al 2021, que coordina el Consorcio Lechero, las principales temáticas que se abordan en este diagnóstico y la propuesta de Acuerdo de Producción Limpia (APL), abarca las áreas de residuos, gases de efecto invernadero, seguridad e inocuidad y economía rural.

ACUERDO DE PRODUCCIÓN LIMPIA - APL INDUSTRIA LÁCTEA PROCESADORA SUSTENTABLE



CHARLAS EN LÍNEA PARA COOPERADOS



Con la intención de continuar entregando información de interés para nuestros cooperados y de esta forma, potenciar y fortalecer la producción lechera, el Comité de Educación Cooperativa ha organizado seminarios a través de videoconferencia, una vez por semana. Con esta modalidad es posible compartir en directo, información tanto oral como escrita a un gran número de so-

cios, ya sea a través de su computador o el teléfono celular. Solo se requiere tener una conexión a internet estable y un plan de datos. Hasta ahora se han organizado 4 charlas, con temas referidos al Clima, Gestión Predial, Resultados de Ensayos de Maíz Ensilaje y Resultados de Maíz para Pastoreo. En total, han participado cerca de 200 personas.

ENTREVISTA A PROFESIONAL COLUN

La Revista Booster de Veterquímica realizó durante marzo un especial de Mujeres Protagonistas, edición en la cual fue entrevistada Soledad Espíndola, profesional de COLUN, quien es destacada como una de las primeras mujeres Médico Veterinario y Asesora en Nutrición en el rubro ganadero. Consultada por las características que debe tener una persona que trabaja en ese rubro, Soledad asegura que "una actitud positiva, la capacidad de adaptarse a los cambios, por que las condiciones del mercado y de los

campos cambian todo el tiempo". Soledad comentó además su paso por la vida académica. "Trabajé dos años y medio en la Universidad Austral y también fue una buena experiencia, a pesar de que sigo prefiriendo estar en terreno disfrutando de los animales, de los paisajes del sur de Chile. Con respecto a su participación en el Grupo de Transferencia Tecnológica (GTT), indicó que "en el año 2011, el Ministerio de Agricultura, decide reactivar la metodología de extensión de tecnología a través de la formación

de nuevos grupos de transferencia tecnológica, los llamados "GTT", ocasión en la que INIA accedió a aumentar un cupo para alrededor de 20 mujeres ligadas a la producción de leche en la Cooperativa (...) con la ayuda de colegas de COLUN, constituimos un grupo de 19 mujeres con una fortaleza que hasta hoy, después de 9 años, me impresiona y emociona".



¡LA PRIMAVERA SE VE BIEN HASTA AHORA!

Por Dieter Uslar, COLUN.

Continúa la pandemia... ya llevamos más de 6 meses con esta situación extrema para todos... obligación a quedarse en casa... reuniones por videoconferencia... distanciamiento físico... lavado de manos frecuente... uso de mascarillas... etc.; sin embargo, entre tanto, y quizás sin darnos cuenta, las condiciones meteorológicas se han ido normalizando, especialmente las lluvias. A fines de mayo, teníamos un déficit de precipitaciones del 24 % en promedio; al 31 de julio ya tenemos un superávit de 9 % (cuadro precipitaciones). Un cambio increíble, que definitivamente ha complicado los manejos prediales de pastoreo y uso de potreros, sin embargo, ha llenado vertientes, canales y ríos; volviendo a verse agua como hace 6 años.

Las temperaturas en general no han estado muy bajas, lo que ha hecho soportar mejor la gran cantidad de lluvia.

Para los siguientes meses al parecer, podemos esperar condiciones similares: el gráfico 1 muestra que, aunque podría haber un pequeño enfriamiento (niña), a mediano plazo (verano 2021), volvemos a una situación de normalidad o promedio (líneas roja,

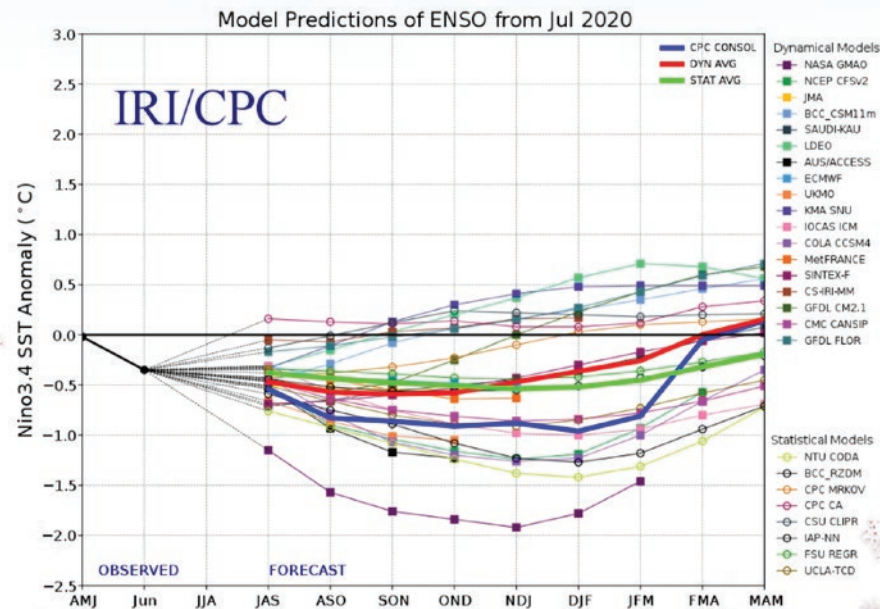
verde y azul).

Los pronósticos indican para la zona entre Valdivia y Temuco más precipitaciones de las normales para los siguientes 2 meses, además de temperaturas máximas un poco superiores y temperaturas mínimas algo mayores (Dirección Meteorológica de Chile). Condiciones que seguramente nos dificultarán algunas labores, pero que definitivamente, nos aseguran el agua necesaria para tener buenas praderas durante la primavera y ojalá, buena parte del verano.

La recomendación, por lo tanto, es tratar de adelantar las labores y así tener espacios para realizarlas de buena forma; mejorar la eficiencia de todos los procesos y aprovechar de acumular algunos recursos (forrajeros y monetarios) mientras las condiciones sigan favorables; teniendo claro que los ciclos se seguirán produciendo de forma constante.

Recuerde que un experimentado equipo de profesionales de la cooperativa está disponible para apoyarlo en sus decisiones y recomendarle los manejos más adecuados a su realidad individual.

Gráfico: Predicciones de temperatura superficial del mar hasta mayo 2021.



Fuente: International Research Institute for Climate and Society.

PRECIPITACIONES MENSUALES 2019, 2020 Y PROMEDIO PARA 14 SECTORES (milímetros)															Al 31 de julio de 2020		
Sectores	Año	Ene	Feb	Mar	Abr	May	Jun	Jul	Total Parcial	Ago	Sep	Oct	Nov	Dic	Total Anual	% Déficit (*)	% Superávit (*)
La Unión	2019	7	9	6	14	136	166	213	549	74	22	58	34	21	757	-1%	
	2020	14	28	32	55	74	268	244	715						715		
	Prom. 71 años	38	36	48	85	167	181	169	724	147	91	62	47	42	1.112		
Río Bueno	2019	13	20	18	31	175	196	220	671	112	35	57	27	35	936	16%	
	2020	18	35	25	78	91	269	241	755						755		
	Prom. 32 años	31	36	56	85	129	165	151	653	134	78	72	52	56	1.045		
Ignao	2019	33	37	47	89	168	331	291	995	170	68	84	68	50	1.435	-9%	
	2020	50	37	45	99	145	258	309	942						942		
	Prom. 26 años	56	56	88	131	193	268	246	1.036	207	123	126	97	89	1.679		
Futrono	2019	14	18	23	44	174	225	271	768	146	73	76	66	40	1.168	-2%	
	2020	36	45	36	90	126	272	262	866						866		
	Prom. 28 años	49	49	77	107	180	240	182	884	185	119	107	86	67	1.450		
Crucero	2019	23	11	14	34	178	183	210	652	110	29	63	52	44	950	4%	
	2020	35	22	34	74	98	264	284	811						811		
	Prom. 17 años	45	44	63	97	161	189	178	777	177	96	93	71	65	1.279		
Palermo	2019	16	14	4	19	172	181	226	631	92	20	64	41	22	870	14%	
	2020	15	30	41	60	83	284	249	762						762		
	Prom. 6 años	17	26	59	83	129	165	188	668	185	85	77	33	33	1.081		
El Cardal (camino Crucero)	2019	15	11	11	32	147	196	230	643	109	24	62	52	38	927	13%	
	2020	33	32	28	78	94	258	246	768						768		
	Prom. 8 años	31	45	61	91	137	156	160	681	164	89	65	47	60	1.105		
Remehue	2019	23	15	15	27	139	187	204	610	98	27	70	73	32	910	22%	
	2020	26	50	40	89	102	279	236	820						820		
	Prom. 30 años	32	46	56	87	135	161	155	671	171	86	63	46	50	1.087		
Lago Verde (Sta. Rosa Paillaco)	2019	16	20	29	50	189	280	308	893	154	57	84	75	52	1.315	12%	
	2020	51	61	44	84	150	310	299	998						998		
	Prom. 8 años	53	61	81	104	181	206	209	895	204	130	99	68	82	1.478		
Rucatayo	2019	48	21	32	55	207	297	294	955	168	57	101	101	76	1.457	16%	
	2020	71	62	55	106	178	310	290	1.070						1.070		
	Prom. 4 años	56	60	71	147	173	209	208	923	242	121	145	91	93	1.614		
Las Lomas (Mafil)	2019	18	8	21	46	235	261	361	950	123	55	81	65	29	1.302	7%	
	2020	18	30	53	100	147	404	305	1.056						1.056		
	Prom. 6 años	41	30	79	129	205	238	261	983	249	139	109	63	47	1.590		
Santa Carla (Malihue)	2019	36	17	46	53	218	328	341	1.038	142	78	94	73	22	1.447	-12%	
	2020	22	29	27	74	128	295	275	850						850		
	Prom. 6 años	46	34	91	110	170	251	267	970	253	120	115	73	47	1.576		
Desague Rupanco	2019	38	22	54	65	196	251	264	889	165	78	90	105	93	1.420	18%	
	2020	57	79	47	112	193	335	290	1.113						1.113		
	Prom. 6 años	54	52	100	139	181	210	208	944	226	144	117	81	79	1.590		
Quilacahuin (Trumao)	2019	10	19	9	23	139	189	219	607	90	30	65	59	19	868	23%	
	2020	14	25	36	102	88	269	241	776						776		
	Prom. 5 años	18	23	53	67	122	175	171	628	178	78	77	38	36	1.035		
															Promedio al 31 de julio de 2020	9%	

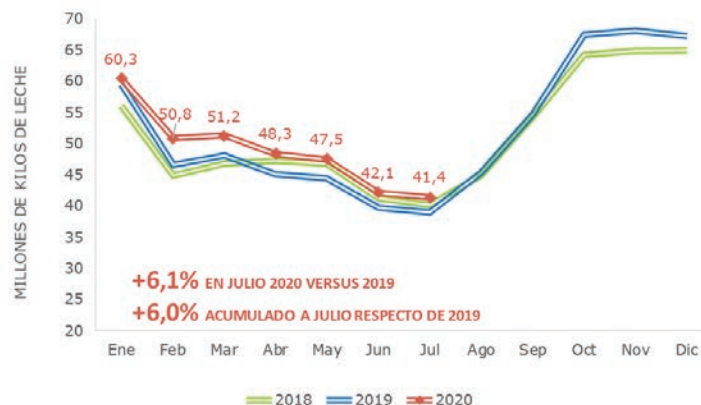
(*) = respecto del promedio histórico de cada localidad

Fuente: Estaciones Climatológicas de la Cooperativa y Estaciones de la Red Agromet de INIA (www.agrometeorologia.cl)

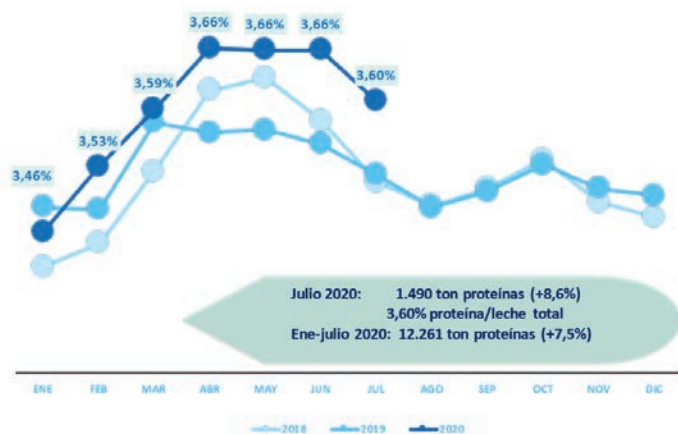
RECEPCIÓN EN KG DE SÓLIDOS



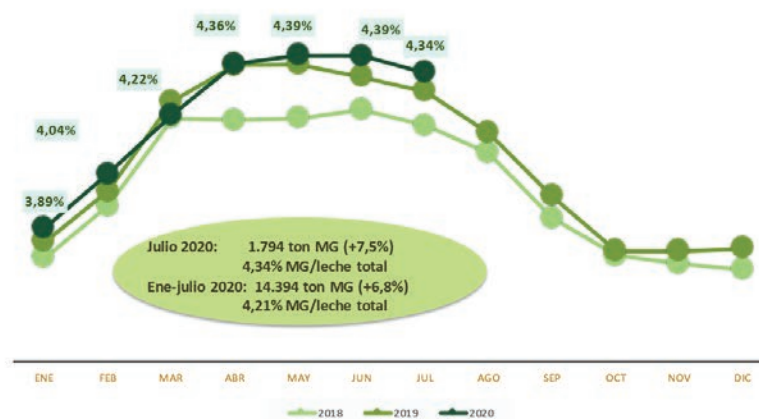
RECEPCIÓN DE KILOS DE LECHE



CONCENTRACIÓN PROTEÍNA DE LA LECHE



CONCENTRACIÓN MATERIA GRASA



EVOLUCION DEL PORCENTAJE DE SÓLIDOS





SOPA DE CEBOLLA

Ingredientes

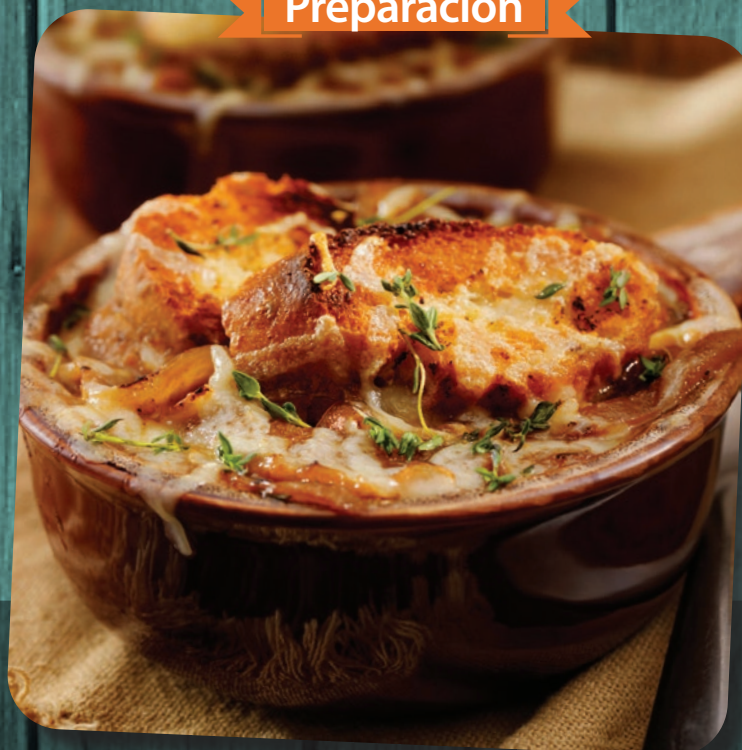
Porciones: 6 aprox.

- 4 cebollas
- 4 cucharadas de Mantequilla COLUN
- 1lt de caldo de verduras o carne
- 1 cucharada de harina
- Láminas de Queso Mantecoso Río Bueno
- 6 rebanadas de Pan
- 1 diente de Ajo
- Aceite de oliva
- Sal
- Pimienta

¡Atrévete a hacer esta receta, no te vas a arrepentir!



Preparación



Pela y pica en juliana muy fina las cebollas. Añade la mantequilla Colun a una olla grande y derrítela. Luego, añade la cebolla y revuelve a fuego lento hasta que esté transparente durante 10 minutos. Agrega la cucharada de harina y el caldo, y revuelve. Bajar la temperatura y dejar durante 25 minutos con la tapa cerrada, revolviendo de vez en cuando. Agrega sal y pimienta.

Corta el pan en rebanadas, frótalo con ajo y añade un hilo de aceite de oliva, y tuesta.

Reparte la sopa en cuatro bowls de greda o resistentes al horno, y pon encima las rebanadas de pan. Cubre con abundantes láminas de Queso Mantecoso Río Bueno. Mete al horno y gratina hasta que el queso esté totalmente derretido. Saca con cuidado y sirve enseguida.



¿QUÉ SON LAS ENFERMEDADES CARDIOVASCULARES?

Las enfermedades cardiovasculares son causadas por los trastornos del corazón y vasos sanguíneos. Se incluye dentro de este grupo a la cardiopatía coronaria (ataques cardíacos) y enfermedad cerebrovascular (accidente cerebrovascular).

1. PRINCIPALES ENFERMEDADES CARDIOVASCULARES

El Infarto Agudo de Miocardio (IAM); es una enfermedad grave que ocurre como consecuencia de la obstrucción de una arteria coronaria por un trombo. La consecuencia final de la obstrucción de la arteria es la muerte (necrosis) del territorio que irriga la arteria obstruida. Por tanto, la importancia del infarto de miocardio dependerá de la cantidad de músculo cardíaco que se pierda. El infarto suele ser un evento inesperado que se puede presentar en personas sanas, aunque generalmente es más frecuente en quienes tienen factores de riesgo y en enfermos que ya han padecido otra manifestación de cardiopatía isquémica.

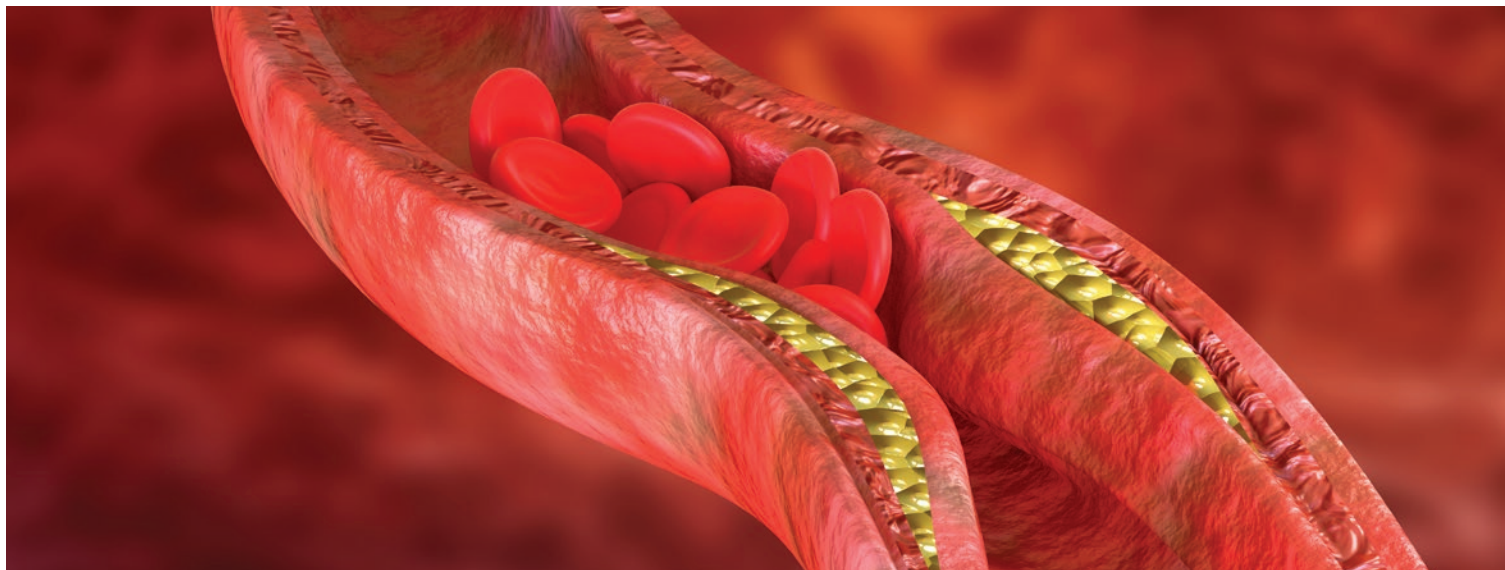
El infarto se manifiesta por un dolor en el pecho de tipo opresivo, de inicio brusco e inesperado y dolor continuo, no intermitente. Puede ir acompañado de fatiga, sudor frío, mareo o angustia y el

dolor puede expandirse no solo a la opresión en el pecho, dolor en brazo, cuello, etc.

El daño en el corazón se incrementa con el tiempo y, una vez que muere la porción de músculo cardíaco, es imposible recuperar su función. Sin embargo, el daño sí se puede interrumpir si el miocardio vuelve a recibir sangre por medio de procedimientos que desatascan la arteria bloqueada.

Por ello, es fundamental que la persona con un infarto llegue al hospital lo antes posible. Lo ideal es que reciba atención en el transcurso de la primera hora desde el inicio de los síntomas. De no ser posible se deberán aplicar tratamientos con fármacos suministrados vía intravenosa que disuelven la obstrucción, recanalizar con catéteres la arteria obstruida (angioplastia) e incluso precisar de cirugía cardíaca urgente.

Accidente cerebrovascular (ACV): El ataque cerebral se produce porque una arteria del cerebro se tapona o se rompe, evitando que llegue sangre con oxígeno y nutrientes a una parte del cerebro, llevando a que las neuronas mueran y generando síntomas rápidamente progresivos, caracterizado principalmente por pérdida súbita de la fuerza muscular de una parte del cuerpo, confusión,



dificultad para hablar y comprender las cosas, problemas en la visión, dificultad para caminar, mareos, pérdida equilibrio, dolor de cabeza intenso, pérdida del conocimiento entre otros.

Los efectos de un ataque cerebral son a menudo permanentes, ya que las células cerebrales muertas no se pueden reemplazar. Afortunadamente, por medio del reconocimiento temprano de los signos de un ataque cerebral y la búsqueda inmediata de atención médica se pueden reducir considerablemente las posibilidades de muerte y discapacidad.

2. PRINCIPALES FACTORES DE RIESGO CARDIOVASCULAR

Hipercolesterolemia: es una enfermedad cuyo único elemento común es una alteración del metabolismo de los lípidos, esto se debe a que el colesterol tiende a fijarse en las paredes de las arterias formando placas de ateroma, estrechando así la luz arterial hasta obstruirlas.

La alimentación saludable y el deporte básicos y esenciales para ayudar a controlar las cifras del colesterol en valores dentro de la normalidad.

Hipertensión arterial: La presión arterial es una medición de la fuerza ejercida contra las paredes de las arterias a medida que el corazón bombea sangre a su cuerpo. Hipertensión es el término que se utiliza para describir la presión arterial alta. Si se deja sin tratamiento, la presión arterial puede llevar a muchas afecciones médicas.

Las lecturas de la presión arterial generalmente se dan como dos números. El número superior se denomina presión arterial sistólica. El número inferior se llama presión arterial diastólica. Por ejemplo, 120 sobre 80 (escrito como 120/80 mm Hg).

Obesidad: caracterizado por un índice de masa corporal igual o mayor a 30, es un factor de riesgo importante para enfermedades crónicas tales como enfermedades cardíacas, diabetes mellitus, hipertensión arterial, ictus y algunas formas de cáncer. La evidencia sugiere que se trata de una enfermedad de origen multifactorial, es decir, genético, ambiental y psicológico, entre otros.

La diabetes: es una enfermedad en la que los niveles de glucosa (azúcar) de la sangre están muy altos. La glucosa proviene de los alimentos que consume. La insulina es una hormona que ayuda a que la glucosa entre a las células para suministrarles energía. En la diabetes tipo 1, el cuerpo no produce insulina. En la diabetes tipo 2, la más común, el cuerpo no produce o no usa la insulina de manera adecuada. Sin suficiente insulina, la glucosa permanece en la sangre.

¿CÓMO REDUCIR EL RIESGO DE ENFERMEDADES CARDIOVASCULARES?

- Realizar ejercicio físico al menos 30 minutos al día
- No fumar
- No abusar del alcohol
- Seguir una dieta equilibrada rica en frutas y verduras
- Reducir el consumo de grasas saturadas y de sal

Fuente: Subgerencia Prevención de Riesgos y Seguridad.



Toda la...energía...del sur.

COOPERATIVA
AGRÍCOLA Y
LECHERA
DE LA UNIÓN



Llega la primavera y nos inundan nuevos colores y aromas maravillosos.

La naturaleza nos saluda en todo su esplendor entregándonos la **energía e inspiración para nuevas perspectivas**, nuevos crecimientos y proyectos.

Disfrutemos este momento. Disfrutemos lo que nos rodea.